



TOUS LES SECRETS *d'un teint parfait*

Afficher une mine fraîche et pimpante en toute occasion, c'est possible. Du soin au make-up, suivez le guide, en 5 étapes essentielles. PAR SOPHIE PATTIER

GETTY IMAGES/NETA; THINKSTOCK/GETTY IMAGES (3)

SOINS

1. Je fais place nette

Commencez par effectuer un nettoyage en profondeur à l'aide d'un peeling léger, afin de lisser la peau en surface. Qu'il soit enzymatique sous la forme d'un gel fluide ou mécanique sous la forme d'une brosse exfoliante, par exemple, le peeling consiste à décoller puis à éliminer les cellules mortes ainsi que les impuretés qui se sont accumulées à la surface de l'épiderme.

Pourquoi c'est bien ? Ces produits relancent la microcirculation et gomment les petites irrégularités. Grâce à eux, le grain de peau est resserré et lumineux, ce qui constitue une excellente base pour la suite du rituel et assure une bonne tenue au make-up.

Lequel choisir et comment l'appliquer ? Si vous avez la peau sensible ou sèche, adoptez un peeling doux enzymatique. Préférez une brosse exfoliante en cas de peau normale, mixte à grasse. Réalisez ce « nettoyage » une fois par semaine, plutôt le soir. Ainsi, vous disposerez non seulement de plus de temps pour le faire mais, surtout, la crème de nuit repulpera d'autant mieux le visage. Terminez votre peeling par un splash de lotion tonique pour neutraliser le calcaire et le chlore de l'eau.

LE GEL PEELING A base d'acides de fruits ou d'acide glycolique, il exfolie en douceur les peaux sensibles. Sur une peau sèche, appliquez-en une noisette et faites mousser avec un peu d'eau. Laissez poser pendant 3 minutes comme un masque, puis rincez.



Enzymatique Contenant de l'acide glycolique, il améliore la vascularisation, affine l'épiderme et supprime les irrégularités de couleur et de relief. Nettoyant pré-peel, **Mediceutics** 38 €.



Végétal Ses extraits de caroube éliminent délicatement les cellules mortes, l'huile essentielle de limette éclaircit le teint et l'ortie blanche apaise les peaux irritées. **Gommage 305, Yon-Ka, 33 €.**

LA BROSSE EXFOLIANTE

Ses poils fins délogent tous les résidus qui s'accumulent sur la peau. Elle peut s'utiliser seule ou bien avec un gel nettoyant. Ensuite un simple rinçage à l'eau suffit.

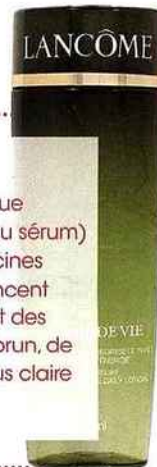
Assainissante Associé à un soin nettoyant, l'embout brosse désincruste les pores dilatés sans agresser la peau. **Kit deep pore, Clarisonic, 169 € chez Sephora.**



Le coup de pouce

Inspiré des lotions japonaises, cet élixir s'applique quotidiennement sous le soin de jour (crème ou sérum) pour révéler l'éclat du teint. Son secret ? Des racines de rhodiola, de gentiane et d'igname, qui relancent l'activité métabolique des cellules et possèdent des vertus antioxydantes. A la clé, des tonalités de brun, de vert et de jaune, estompées pour une peau plus claire et plus rosée après un mois d'utilisation.

Magique Lotion énergie de vie, **Lancôme, 56 €.**



Une peau encore plus parfaite

par **Rodolphe Bories, Directeur de la communication scientifique Clinique France**

Avant le peeling, effectuez un bain de vapeur pour dilater les pores et relancer la microcirculation. Versez de l'eau bouillante dans un bol, ajoutez-y l'équivalent d'un bouchon de lotion exfoliante et apaisante qui ramollit les cellules mortes et détoxifie la peau. Placez le visage au-dessus du bol en recouvrant la tête d'une serviette pendant 2 minutes, 3 fois.



Un démaquillage minutieux

par **Claire Blavet, Make-up Artist Chanel**

Si la peau est épaisse, grasse, terne ou fatiguée, il est toujours possible de faire précéder le peeling d'un nettoyage de peau avec une mousse. Appliquez-la sur peau humide par mouvements circulaires. Insistez bien sur la zone T (front, nez, menton) et sous la lèvre inférieure. N'oubliez pas le cou qui se nettoie avec le plat des doigts. Rincez soigneusement à l'aide d'un tissu éponge et de l'eau tiède.

2. Je repulpe mon épiderme

Après le nettoyage, hydrater en profondeur est indispensable pour afficher une jolie peau toute la journée.

Pourquoi c'est bien ? Abreuer la peau d'actifs hydratants tels que la glycérine, l'acide hyaluronique, l'argan ou encore le karité permet d'obtenir un effet repulpant et une meilleure tenue des produits de teint par la suite.

Lequel choisir et comment l'appliquer ? Afin de compléter l'action du peeling, que vous avez effectué la veille, utilisez une crème hydratante perfectrice de teint pour les peaux sèches et sensibles. Le même type de soin en sérum est suffisant pour les peaux normales, mixtes à grasses.



Dopant
Son cocktail énergisant (vitamine C et E) et son complexe resurfaçant (pigments soft focus) subliment le teint. Fluide Isoliss, Uriage, 22 €.

LA CRÈME BELLE PEAU

Pour les peaux sèches, normales, choisissez une formule qui assure la protection, l'hydratation et l'unification du teint. Celle-ci contient des agents lissants (mica, polymères), éclaircissants (vitamine C) et exfoliants (acide salicylique, acide glycolique) qui affinent le grain de peau. Insistez sur les zones sèches.



Optimale Le pouvoir resurfaçant de la gelée royale pure s'associe à l'action repulpante du rhamnose, un sucre naturel. Crème des reines soin créateur de peau parfaite, Sanoflore, 39 €.



Peau de bébé Irisé, ce sérum à la centella asiatica antioxydante agit de manière instantanée pour hydrater, lisser et unifier. BB Flash Essence, Erborian, 49 €.

LE SÉRUM PERFECTEUR

Plus léger, un sérum hydratant contenant les mêmes agents resurfaçants et éclaircissants que les crèmes. Idéal pour les peaux mixtes à grasses ; il peut aussi s'appliquer simplement sur les zones les plus sèches. La crème de jour se pose par-dessus, pour augmenter l'effet repulpant du sérum.



Le masque en tissu

Il est utilisé par les maquilleurs studio pour réveiller une peau terne. Il suffit de le déplier puis d'appliquer ce patch aux formes prédécoupées gorgé d'actifs soin. Du bout des doigts, massez la peau à travers le tissu pendant 3 à 5 minutes puis ôtez le masque. La peau a absorbé tous les actifs, inutile de rincer.

Défatiguant A l'extrait de grenade, il épouse parfaitement les contours du visage pour défatiguer la peau. Masque tissu visage à la grenade, Sephora, 3,95 €.



Deux ingrédients stars à votre secours

par Rodolphe Borjes, Directeur de la communication scientifique Clinique France

Avant l'application d'un masque, ayez le réflexe de déposer sur la peau une noisette de sérum à base d'acide hyaluronique et de vitamine C. Le premier est le champion de l'hydratation, le second un puissant éclaircissant. Appliquez-le en fine couche sur tout le visage. L'effet occlusif du masque permet au sérum de booster son action sur la peau.



La bonne dose d'hydratation

par Claire Blavet, Make-up Artist Chanel

Avant le maquillage, l'application du soin de jour est essentielle pour un résultat impeccable et une tenue longue durée. Sérum ou crème, il est important d'utiliser peu de matière et surtout de ne pas en mettre sur l'ensemble du visage en particulier si la peau est grasse. Évitez la zone médiane (front, nez, menton) et contournez la ride du lion, le sillon naso-génien ou la patte-d'oie. Sinon, le maquillage se fixe mal.

3. Je parfaits ma peau

Avant de passer au make-up, unifiez le teint à l'aide d'une base. **Pourquoi c'est bien ?** Parce qu'elle fixe le maquillage et gomme les imperfections. Légèrement hydratante, la base a surtout un effet correcteur, grâce à des poudres minérales absorbantes et matifiantes et à des pigments de différentes nuances destinés à contrebalancer subtilement les rougeurs, les taches ou le manque d'éclat. Elle forme un voile invisible sur la peau.

Laquelle choisir et comment l'appliquer ? Si la base estompe par effet d'optique les taches, les rougeurs ou le manque d'éclat, le blur et le comblant interviennent sur les défauts de relief plus ou moins marqués de la peau comme les ridules, les rides d'expression ou les pores dilatés.

LE BLUR Ce nom signifie « flouter » en anglais. Ses poudres matifiantes, agents optiques et comblants gomme toutes les imperfections (pores, ridules). Utilisez bien le produit avec parcimonie, et travaillez-le couche après couche sur l'ensemble du visage. **2 en 1. Exfoliant grâce au LHA, Micro-blur skin perfector, Kiehl's, 28 €.**



LE COMBLEUR Sa texture ne contient pas ou peu d'eau mais des polymères pour remplir et lisser très localement les rides plus profondes ou le sillon naso-génien. Déposez la matière le long de la ride puis estompez avec la pulpe des doigts sans trop appuyer pour ne pas faire migrer la matière. **Optique. Il se faufile dans les rides. Combleur intensif rides, Algothem, 36 €.**



Anti-flush Pour peaux claires, Super base de teint colour corrects redness, Clinique, 28 €.

LA BASE Fluide, elle peut être transparente afin de neutraliser la production de sébum, les brillances et d'hydrater la peau, ou bien teintée, pour corriger les défauts de carnation. Le rose apporte de la fraîcheur aux teints clairs et olivâtres (sur peaux foncées, elle grise la mine). Le vert contrebalance les rougeurs. Le jaune estompe les taches rouges et les cernes violacés. L'abricot apporte de l'éclat aux carnations foncées et le violet, de la lumière aux peaux asiatiques. La correction est subtile. Une fois appliquée, la base est invisible sur le visage.



Gomme Il diffuse la lumière pour flouter la surface de la peau tandis que la silice absorbante contrôle la matité. **Lisseur Optique 5 sec, Garnier, 11,20 €.**



Fixatrice Elle matifie grâce à des poudres et gomme les imperfections (vitamine PP et extrait de saule noir sébo-régulateurs) pour unifier les peaux grasses. **Base Correctrice 8 h, Black' Up, 38 €.**



Hydratante Photo finish unificateur de teint hydratant, Smashbox, 34,50 € chez Sephora.



Eclat Elle illumine les teints asiatiques. Base de teint studio lavande, Nyx Cosmetics, 14,99 €



Anti-rougeurs Pour les rougeurs intenses, Base HD verte, Make Up For Ever, 31,90 €



Voile correcteur Hydratant, son complexe « High-Lumitech » réveille l'éclat du teint et floute les imperfections. **Eclat minute base illuminatrice de teint, 3 teintes, Clarins, 31,50 €.**



Application ciblée

par Rodolphe Bories, Directeur de la communication scientifique Clinique France

Si la base de teint est un produit de soin très fluide, qui peut même se mélanger à la crème de jour, le combleur a, lui, une texture beaucoup plus épaisse. Veillez à l'appliquer avec parcimonie en ciblant sur les zones qui en ont véritablement besoin (sillon naso-génien, ride du lion, etc.) En cas de peau grasse ou mixte, pensez à appliquer un sérum par-dessus.



Le teint porcelaine

par Claire Blavet, Make-up Artist Chanel

Pour une soirée, adoptez un look plus sophistiqué grâce à une base blanche. A peine nacrée, elle agit comme une source de lumière à la surface de la peau. Elle est à réserver aux carnations claires. Déposez-la par touches sur le front, les pommettes, le contour de l'œil, le cœur de la lèvre, le menton, le cou et le décolleté. Appliquez votre BB ou CC crème, et terminez par une poudre transparente sur tout le visage.

4. Je sublime ma mine

Ces formules teintées, ultra-light magnifient l'aspect naturel de la peau sans effet matière ou presque.

Pourquoi c'est bien ? Moins concentrées en pigments qu'un fond de teint, ces crèmes sont plus faciles à appliquer et renferment aussi des actifs hydratants, anti-âge, etc.

Laquelle choisir et comment l'appliquer ? La BB crème est un produit de bonne mine doublé d'une action hydratante et anti-âge. La CC crème, plus chargée en pigments, apporte une correction ciblée « color control » sur les rougeurs ou les taches ainsi qu'un bénéfice anti-âge. La DD crème s'axe autour de la protection anti-UV.

BB CRÈMES Prélevez-en une noisette, chauffez-la sur les phalanges et appliquez-la, mains à plat, de l'intérieur vers l'extérieur, sans oublier les paupières.



Redensifiante
Sa formule au pro-collagène redensifie la peau. Lift + BB crème, Diadermine, 9,90 €.



Eclaircissante Six teintes, de la plus claire à la plus foncée, et des ingrédients actifs comme la vitamine C. Actively correcting & beautifying BB cream, Kiehl's, 29 €. Disponible en juin.



Fraîche
Elle illumine, corrige, hydrate, unifie et protège. CC Cream soin express multi-bénéfices SPF 35, Darphin, 36 €.

CC CRÈMES Leur texture fluide camoufle sans effet de matière tous les petits défauts coloriels. Sur une peau nettoyée et hydratée, étirez une noisette préchauffée dans la paume des mains sur tout le visage en insistant bien sur les imperfections.



Haute définition
Trois teintes sur-mesure. CC crème forever light creator, Yves Saint Laurent, 58,20 €.



Blindée Un bouclier grâce à des filtres, des pigments légèrement teintés et du soin hydratant au Moringa. DD daily défense fluide écran quotidien SPF 30, Decléor, 29,70 €



DD CRÈMES Face aux agressions des radicaux libres (soleil, pollution, tabac, stress), la peau est mise quotidiennement à rude épreuve. En intégrant des filtres UV (30 à 50 SPF) et des antioxydants, la DD crème combine tous les avantages soin et maquillage des BB et CC crèmes. Les peaux les plus fragiles sujettes aux taches et aux rougeurs peuvent l'utiliser toute l'année, les autres de mars à octobre.

Antioxydante. Associés aux filtres UV, les polyphénols protègent la peau contre les agressions extérieures et les pigments minéraux unifient le teint. Crème daily defense hydratante teintée sublimatrice SPF 30, Nuxe, 19,50 €.

Combinaison gagnante

Même si elles sont gorgées d'ingrédients hydratants et anti-âge, les BB, CC et DD crèmes sont souvent insuffisantes pour apporter tout le confort nécessaire à la peau. Évitez donc de les appliquer sur visage nu. Votre peau est mixte ou grasse ? Posez-la par-dessus un sérum. Elle est sèche ou tiraille ? Utilisez au préalable une crème hydratante pour qu'elle soit souple tout au long de la journée et assure au maquillage une excellente tenue.



Plus besoin de poudrer

par **Rodolphe Bories**, Directeur de la communication scientifique Clinique France

Les produits légers comme les BB, CC ou DD crèmes sont moins évidents à utiliser que les fonds de teint. Certains contiennent déjà des poudres matifiantes et, si l'on a auparavant déjà employé un blur ou un comblant, il n'est pas utile d'ajouter une couche de poudre par-dessus. En fait, tout dépend de la manière dont la peau réagit 1 à 6 h après le maquillage. Si besoin, dégagez un papier matifiant facile à transporter pour effectuer des retouches.



Le bon accord

par **Claire Blavet**, Make-up Artist Chanel

BB, CC ou DD crème, le résultat make-up est rapide, facile et naturel. Cependant, attention à l'effet trop nude qui peut rapidement tomber à plat si l'on n'y prend garde. Relevez le tout avec des couleurs sachant jouer le contraste. Pour un teint de rose, ajoutez au-dessus des pommettes un blush bois de rose pour les carnations claires, ou fuchsia pour les peaux foncées. Quant à la bouche, adoptez un rouge à lèvres un demi-ton au-dessus de la nuance de votre produit de teint pour créer un contraste.

5. Je réchauffe mon teint

Rehaussez discrètement la mine comme après un week-end ensoleillé grâce à une poudre de soleil ou un « bronzer ».

Pourquoi c'est bien ? Ces tonalités caramel réchauffent les carnations pâles et subliment les teints hâlés. Extra-légères et modulables, les nouvelles textures procurent un résultat rapide, naturel, impeccable et s'utilisent en un tournemain.

Lequel choisir et comment l'appliquer ? Pour une meilleure tenue, utilisez une poudre à balayer en touches, pour un rendu lumineux sans épaisseur. Avec un pinceau blush, effleurez les pommettes des tempes vers les joues en formant une virgule. Avec ce qu'il reste sur le pinceau, caressez le maxillaire vers le haut pour obtenir un modelé doux comme un rayon de soleil. A la fin, essayez-le sur le haut du front et l'arrête du nez.

AU FIL DES SAISONS Si vous utilisez la poudre de soleil toute l'année, préférez-la contenant plusieurs nuances, pour moduler la couleur en fonction de votre hâle.

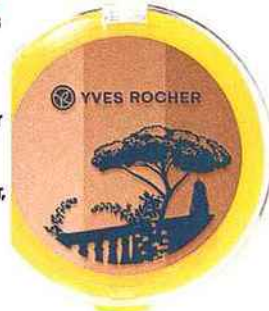


Imperceptible
Cette poudre gel épice le teint en transparence. Phytotouche Illusion d'été, Sisley, 73 €.



Sublime
Un trio pour donner l'illusion d'une belle mine et illuminer la carnation. Harmonie poudres belle mine les beiges, Chanel, 52 €.

Modulable
Trois teintes finement nacrées à mélanger ou à utiliser seules, Trio bronzer, Yves Rocher, 9,95 €.



Estivale Une texture mate qui se fond à la peau en un clin d'œil. Glam bronze poudre soleil, L'Oréal Paris, 14,90 €.

Maxi format
Recouverte d'un voile d'or, Poudre star bronzer golden riviera, Lancôme, 50 €.

Multi-effets Mi-poudre de soleil, mi-blush, elle apporte un effet bonne mine ultra-naturel sur le visage et les pommettes, Terracotta sun celebration, Guerlain, 65 €.



La poudre magique

Prolongez la tenue du maquillage en toute discrétion à l'aide d'une poudre translucide qui s'adapte à toutes les peaux. Au cours de la journée, les retouches seront simplifiées pour matifier, unifier et velouter la peau.

Multifonction Non seulement elle fixe et matifie, mais en plus ses poudres sphériques soft focus diminuent l'apparence des rides et des imperfections. Poudre compacte fixante invisible, Laura Mercier, 36 €.



Du hâle express

par Rodolphe Bories, Directeur de la communication scientifique Clinique France

Si vous ne vous maquillez pas, utilisez un autobronzant. Profitez de l'effet du peeling qui a débarrassé votre peau de toutes les cellules mortes pour la rendre bien lisse. Afin de vous assurer un résultat light et sans trace, mélangez une noisette de votre autobronzant à votre crème de jour avant de l'appliquer sur le visage sans oublier les oreilles et le cou. Naturelle, votre bonne mine est assurée pour au moins trois jours d'affilée.



De la poudre de soleil sans bavure

Par Claire Blavet, Make-up Artist Chanel

Il est parfois difficile de doser la bonne quantité de poudre à appliquer sur le visage d'autant que celle-ci est souvent très pigmentée. En prélevant trop de matière, le risque est d'obtenir un résultat artificiel et, surtout, de faire des paquets sur la peau. Travaillez très progressivement, touche après touche, sur peau hydratée et matifiée à l'aide d'une poudre libre transparente. Celle-ci fait office de buvard.